



Consegne tra studio e laboratorio

Indicazioni in tema di disinfezione di
impronte e dei dispositivi protesici

Codice
Workflow

SL

Rev. 1.0

[Ricerca versione aggiornata](#)



bquadro.it/pagine/advicebook

Sommario

Capitolo 1.0

Disinfezione
delle impronte



Carta servizi

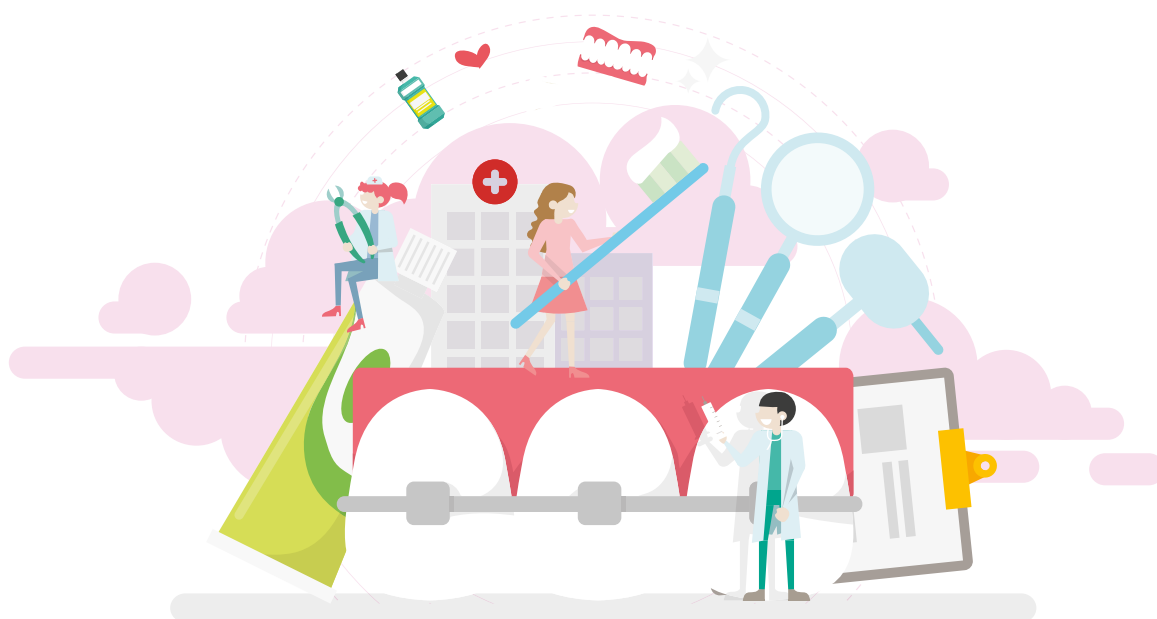
Consegne tra studio e laboratorio

www.bquadro.it

Premessa

Tutte le terapie odontoiatriche che prevedono la fabbricazione di dispositivi individuali comportano la rilevazione di impronte e lo scambio di manufatti e registrazioni delle arcate del paziente tra studio e laboratorio, con la possibilità di trasmissione crociata dell'infezione per contatto con materiale infetto.

Da uno studio scientifico è emerso che i materiali siliconici sono più facilmente disinfettabili rispetto agli idrocolloidi (Kotsiomi E et al., 2008).



SL 1.0

Disinfezione delle impronte

Check-list

Le impronte devono essere lavate e disinfettate in studio prima dell'imballaggio, per immersione o tramite spray. Si consiglia di consultare le indicazioni del materiale da impronta riguardanti la compatibilità con i disinfettanti virucidi. **Il virus può essere efficacemente inattivato da disinfezione di superficie protratta per 1 minuto**, con soluzioni contenenti 62-71% di etanolo, 0.5% di perossido di idrogeno o lo 0.1% di ipoclorito di sodio (Kampf G et al., 2020; Ministero della Salute Febr 2020), sali di ammonio quaternario e fenossietanolo. Altri agenti biocidi come il cloruro di benzalconio al 0.05-0.2% o la clorexidina digluconato all'0.02% sono meno efficaci.

SL 1.1

☐
☐
☐
☐

Nello studio odontoiatrico gli operatori, prima di inviare il materiale al laboratorio odontotecnico, devono svolgere le seguenti operazioni:

- **SL 1.1.a** Lavare il manufatto protesico o l'impronta **immediatamente dopo la rimozione**, i residui organici se non immediatamente rimossi inibiscono l'azione del disinfettante.
- **SL 1.1.b** Sterilizzare il materiale in grado di sopportare il trattamento in autoclave o disinfezione fisica (metalli e ceramiche); decontaminare con disinfettante virucida i materiali inadatti a trattamenti fisici (impronte, cere, resine). **Le operazioni di disinfezione devono essere eseguite indossando i dispositivi di protezione**, possibilmente nella zona operativa dove è avvenuto il trattamento.
- **SL 1.1.c** Dopo la disinfezione, con guanti puliti, **inserire il materiale in un sacchetto e sigillarlo**.
- **SL 1.1.d** Il modulo di prescrizione va compilato al di fuori della **zona operativa** e posizionato in una busta di plastica separata, per evitarne la contaminazione.



Quick links



Video

[Trattamento Impronte
Protocollo Fase 2
COVID19](#)

Prodotti consigliati per la
disinfezione delle impronte



[PROSEPT IMPRESSION
PER IMPRONTE](#)



[ZHERMACK Z7 SOLUTION](#)



[ZHERMACK Z7 SPRAY](#)



segue **Disinfezione delle impronte**

Check-list

☐

- **SL 1.1.e** Segnalare in prescrizione il pericolo di contagio e specificare le operazioni di disinfezione svolte. È indispensabile concordare con il responsabile del laboratorio le modalità di trattamento del materiale e delle operazioni di disinfezione e di imballaggio. **Si consiglia l'adozione di check-list scritte per tutti gli operatori coinvolti nella gestione dei manufatti.**

☐

- **SL 1.1.f** **Protesi dentali, apparecchi e porta impronte in arrivo dal laboratorio devono essere disinfettati** con disinfettanti virucidi come sopra indicato, prima di essere introdotti negli ambienti operativi. Attenzione deve essere posta alla disinfezione della confezione di imballaggio e al corretto smaltimento di materiali provenienti dall'esterno.

☐

- **SL 1.1.g** I materiali permeabili (gesso, alginato) potrebbero non essere completamente disinfettabili nei confronti del COVID-19, se ne consiglia la gestione con guanti e dispositivi di protezione. Evitare il contatto di manufatti contaminati con modelli in gesso. **L'adozione di materiali idrorepellenti** (elastomeri da impronta, materiali plastici per modelli) **facilita le procedure di disinfezione.**

☐

- **SL 1.1.h** **La digitalizzazione di alcune procedure** (impronte, stampa dei modelli, moduli di prescrizione) **riduce il rischio di contaminazione crociata.**



Quick links



KULZER PALABOX
PORTALAVORI



Nota legale. Le indicazioni qui riportate sono solo riferimenti generici a norme di buona condotta nella gestione dei pazienti. BQuadro Astidental declina ogni responsabilità connessa alle informazioni qui riportate e demanda allo staff medico della struttura l'opportunità di seguire quanto qui indicato. BQuadro Astidental declina ogni responsabilità anche in relazione alla possibilità che queste Indicazioni risultassero superate da ulteriori indicazioni di carattere sanitario emanate dalle istituzioni competenti.

Astidental SpA

Via del Lavoro, 9 • 14100 Asti (AT)
tel. (+39) 0141.492311 • info@bquadro.it

www.bquadro.it